

LES « URGENCES » EN ORTHODONTIE

CONSIGNES / CONDUITE A TENIR LORS DE LA FERMETURE DU CABINET

Il est important de rappeler que la majorité des urgences en orthodontie sont évitables en respectant rigoureusement les consignes de collage. Ces consignes sont disponibles sur le site du cabinet dans la rubrique « Zone Patients » puis « Consignes Collage » : <https://orthodontiste-labenne-boison.fr>



1. Bague décollée

Il n'y a pas d'urgence. Si une bague se décolle, écrivez nous un mail pour nous prévenir de la dent sur laquelle la bague est décollée (si vous ne savez pas de quelle dent il s'agit, n'hésitez pas à nous envoyer une photo). Nous répondrons à votre mail uniquement à notre retour de congés, mais cela nous permettra de savoir si nous devons vous rappeler rapidement, ou si cela peut attendre le rendez-vous prévu initialement.

Si la bague décollée gêne : vous pouvez essayer de l'englober dans une boulette de cire (fournie le jour du collage). Si vous n'avez plus de cire, vous en trouverez facilement en pharmacie.

Si malgré la cire, la bague gêne encore : vous pouvez appeler un orthodontiste, voire même un dentiste classique. Il pourra simplement enlever la bague décollée (il n'a pas besoin de la recoller) et couper l'excès de fil. Par contre, pensez à conserver la bague décollée et à nous l'amener au prochain rendez-vous.

2. Fil qui pique/blesse la joue

1. Au fond de la bouche : avec la mastication et le bol alimentaire, il peut arriver que le fil orthodontique (arc) coulisse légèrement et pique ou blesse la joue. Si c'est le cas, vous pouvez essayer de positionner de la cire dessus (cire donnée en début de traitement et disponible en pharmacie). Si cela ne suffit pas à calmer la douleur, n'hésitez pas à consulter un autre orthodontiste (dans le cas où notre cabinet est fermé plusieurs jours pour cause de congés) afin qu'il puisse couper le fil et vous soulager.

2. Sur le côté/au niveau de la joue : cela peut être le fil qui relie l'ancrage à l'arc orthodontique qui s'est décroché, comme sur la photo :



Si le fil cassé ne vous blesse pas, vous pouvez laisser ainsi. Si le fil vous blesse, vous pouvez couper avec une petite pince coupante ou englober avec de la cire orthodontique. Si malgré cela le fil blesse toujours, vous pouvez vous rendre chez un orthodontiste ou un dentiste classique.

ATTENTION : Si le fil qui relie l'ancrage est cassé et que vous portez ce type d'élastiques :



Vous devez arrêter de les porter (des 2 côtés). Dans ce cas prévenez-nous par mail et envoyez-nous une photo du fil cassé.



3. Ancre qui bouge/perte d'un ancre

Lorsque la gencive est inflammée (gonflée et rouge), il se peut que l'ancrage commence à bouger légèrement, voire même partir entièrement. La première chose à faire est de limiter l'inflammation : la gencive s'inflamme à un endroit lorsque la plaque dentaire n'a pas été suffisamment éliminée (brossage insuffisant ou oubli d'une zone). Il faut donc venir « masser » la zone gonflée/rouge avec les poils de sa brosse à dents (+ dentifrice) afin de faire dégonfler cette zone. Dans un premier temps, un saignement sera sans doute présent, mais si le brossage est bien effectué, ce saignement disparaîtra en quelques jours.

Ensuite, si l'ancrage est simplement mobile : continuez à brosser doucement la zone. Rien de plus à faire.

Si l'ancrage part entièrement : vous pouvez couper le fil qui le relie à l'arc avec une petite pince coupante. Envoyez-nous un mail (avec photo si possible) afin de nous prévenir, et conserver l'ancrage dans une petite boîte afin de le ramener au rendez-vous suivant.



4. Disjoncteur décollé

- Disjoncteur décollé d'1 côté : Si le disjoncteur est décollé uniquement d'un côté et qu'il semble encore bien tenir (il reste bien plaqué au palais et gêne peu), vous pouvez nous prévenir par mail et attendre que l'on vous rappelle lors de la réouverture du cabinet.

- Disjoncteur décollé des 2 côtés : Envoyez-nous un mail avec une photo, et nous vous recontacterons à l'ouverture du cabinet. Conservez le disjoncteur dans une boîte, et amenez-le au rendez-vous suivant.



5. Quad'helix/disjoncteur : le bras (fil en métal) gêne ou casse

Si le bras gêne légèrement mais n'empêche par la patient de parler ou de manger, pas d'urgence. Nous ferons une modification au rendez-vous suivant afin que tout rende dans l'ordre.

Si le bras gêne le patient, vous pouvez dans ce cas prendre rendez-vous pour une urgence rapide (en général moins de 2 minutes) chez un autre orthodontiste (dans le cas où notre cabinet est fermé plusieurs jours pour cause de congés).

Si un des bras en métal est cassé mais ne gêne pas le patient : envoyez-nous par mail une photo du bras cassé et nous vous recontacterons à la réouverture du cabinet.

6. Dent de lait qui bouge

Il s'agit rarement d'un problème. Dans le cas d'un patient avec un disjoncteur (appareil au palais), l'appareil est fixé sur les dents définitives, il n'y a donc aucun problème si une dent de lait bouge. Elle peut tomber sans gêner le mouvement orthodontique.

Dans le cas où une dent de lait sur laquelle est collée une bague bouge : si elle bouge légèrement pas de problème. Si la dent est tombée mais reste accrochée par le fil orthodontique : vous pouvez gérer cela comme une bague décollée (cf point 1).

7. Douleurs avec bagues

Après une pose de bagues ou après un rendez-vous chez l'orthodontiste, il est fréquent de ressentir des tensions/pressions voire des douleurs sur certaines dents. Ces pressions durent en général 2-3 jours mais chez certains patients cela peut aller jusqu'à 1 voire 2 semaines. Dans ce cas, n'hésitez pas à prendre du Paracétamol (Doliprane/Efferalgan) avec les posologies habituelles. Evitez au maximum les anti-inflammatoires (type Advil).

8. Douleurs avec disjoncteur

Lors des périodes d'activation du disjoncteur, il est fréquent de ressentir des tensions/pressions voire des douleurs sur certaines dents. Ces pressions durent en général le temps des activations. Dans ce cas, n'hésitez pas à prendre du Paracétamol (Doliprane/

Efferalgan) avec les posologies habituelles. Evitez au maximum les anti-inflammatoires (type Advil).

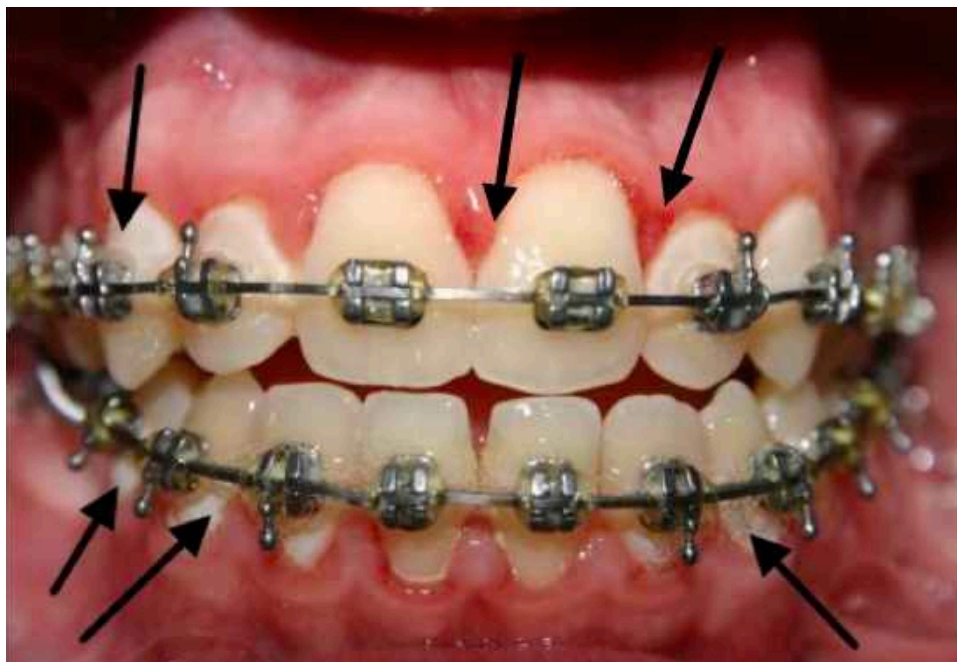
9. Ecart qui se créent entre certaines dents

Dans le cas d'un disjoncteur (appareil au palais), le but est généralement de gagner de la place et il est donc totalement normal qu'un écart se crée entre les dents de devant. Cet écart se refermera après l'arrêt des activations.

Il arrive également que des écarts se créent chez des patients qui ont des bagues : pas de panique, la création de place est une bonne chose, et de petits écarts peuvent apparaître. Ces écarts seront utilisés et refermés au fur et à mesure de la suite du traitement.

10. Gencives qui saignent

Lorsque la gencive est inflammée (gonflée et rouge), elle se met à saigner au moindre contact. Ce phénomène s'appelle une gingivite, et il est due à la présence de plaque dentaire qui n'a pas été suffisamment éliminée. Il faut donc améliorer le brossage (minimum 2 fois/jour matin et soir) et venir « masser » la zone gonflée et rouge avec les poils de sa brosse à dents (+ dentifrice) afin de faire dégonfler cette zone. Dans un premier temps, un saignement sera sans doute présent mais si le brossage est bien effectué, ce saignement disparaîtra en quelques jours. Lors du brossage, il faut toujours insister sur la partie située entre la bague et la gencive :





11. Masque de Delaire

1. Le masque de Delaire se positionne de travers : il vous est possible de repositionner légèrement les éléments qui prennent appui sur le front ou le menton en desserrant la vis avec un tournevis plat. Remettez la partie gênante dans son axe puis resserrez la vis.

2. Les parties prenant appui sur le menton ou le front irritent la peau : vous pouvez interposer un petit tissu (morceau de chiffon propre ou compresse) afin d'adoucir le contact sur la peau.

12. Je n'ai plus d'élastiques :

Si vous n'avez plus d'élastiques et que notre cabinet est fermé pour congés, vous pouvez appeler un autre orthodontiste qui pourra éventuellement vous en fournir. Pour cela, il faudra dire à l'orthodontiste quel animal figure sur votre paquet d'élastiques, et donner la marque de nos élastiques : *American Orthodontics*.

Pour information, les pharmacies ne vendent pas d'élastiques orthodontiques.

13. Mon fil de contention est décollé :

Si votre fil est décollé (entièrement ou partiellement) et que le cabinet est fermé pour congés, vous pouvez essayer de consulter un autre orthodontiste afin de recoller le point de colle sous quelques jours. Si aucun orthodontiste n'est disponible, vous pouvez demander à consulter un dentiste. Si c'est votre fil du haut qui est décollé, n'hésitez pas à porter votre gouttière le plus possible (jour et nuit sauf pendant les repas) jusqu'au rendez-vous de recollage du point de colle.



LABENNE
ORTHODONTIE
DR QUENTIN BOISON
SPÉCIALISTE QUALIFIÉ